

5117135C

simu
www.simu.com

NL HANDLEIDING
ES MANUAL
RU РУКОВОДСТВО



CE

ES: En virtud del presente documento SIMU declara que el equipo de radio cubierto por estas instrucciones es conforme a las exigencias de la Directiva de radio 2014/53/UE y las demás exigencias básicas de las Directivas europeas aplicables. El texto completo de la declaración UE de conformidad se encuentra disponible en www.simu.com.

NL: Hierbij verklaart SIMU dat de radioapparatuur die behandeld wordt in dit document in overeenstemming is met de Richtlijn Radioapparatuur 2014/53/UE en de andere relevante bepalingen van de Europese richtlijnen voor toepassing binnen de Europese Unie. De volledige EU-conformiteitsverklaring staat ter beschikking op de website www.simu.com.

EAC

RU: Настоящим компания SIMU заявляет, что радиооборудование, на которое распространяются настоящие инструкции, соответствует требованиям Директивы по Радиотехнике 2014/53/UE и другим основным требованиям применимых Европейских Директив. Полный текст Декларации соответствия стандартам Европейского Союза доступен в Интернете по адресу: www.simu.com.

1. Inleiding

De Windy Hz Accel is een driedimensionale, draadloze en autonome bewegingssensor. Hiermee kan de zonzwerger automatisch omhoog gehaald worden als deze teveel trilt door de wind. De detectie van trillingen gebeurt op basis van een gevoeligheidsdrempel. Als de zonzwerger ook gekoppeld is aan een zonnepaneel, detecteert de Windy Hz Accel op zonnige maar windige dagen onverwachte bewegingen en voorkomt hij dat de zonzwerger geopend wordt om deze te beschermen.

De Windy Hz Accel is alleen ontwikkeld voor terras-zonzwervers van het type luifel, terras of cassette. De Windy Hz Accel is compatibel met het huidige programma SIMU-Hz besturingssystemen (Hz-02, DMI Hz, ESP Hz, ZSP Hz), afstandsbedieningen en sensoren.

2. Veiligheid en aansprakelijkheid

2.1. Aansprakelijkheid

De gebruiker moet deze informatie goed bewaren. Het niet naleven van deze aanwijzingen of een gebruik van het product buiten zijn toepassingsgebied is niet toegestaan en zal leiden tot het uitsluiten van de aansprakelijkheid en van de garantie van SIMU. Dit SIMU product moet geïnstalleerd worden door een erkende installateur van automatiseringssystemen in woningen. De installateur moet zich altijd aan de in het land van installatie geldende normen en wettelijke voorschriften houden en zijn klanten informeren over de gebruiks- en onderhoudsomsstandigheden van het product. Vóór de installatie aangevat wordt, moet gecontroleerd worden of dit product compatibel is met de aanwezige apparatuur en accessoires. Raadpleeg bij twijfel tijdens de installatie van dit product of voor aanvullende informatie uw SIMU leverancier of ga naar de website www.simu.com.

2.2. Specifieke veiligheidsvoorschriften

Laat de sensor niet vallen, sla er niet tegen, boor er niet in en dompel hem niet in een vloeistof.

Geen schuur- of oplosmiddelen gebruiken om de sensor schoon te maken.

Niet met waterstraal schoonmaken, noch onder hoge druk.

3. Inhoud (Figuur A)

Omschrijving	Q.
a Sensor	1
c Steun	1
g Dubbelzijdig plakband	2
d Alkalinebatterijen van 1,5 V, type AAA (LR03)	2

Waarschuwing

Dit product bevat een accu batterijen. De batterij niet inslikken: risico op chemische brandwonden, kunnen binnen 2 uur dodelijk zijn. Wanneer de batterij wordt ingeslikt of bij twijfel onmiddellijk een arts raadplegen. (Nieuwe en gebruikte) batterijen en het product buiten het bereik van kinderen houden. Als het batterij niet meer goed sluit, het product niet meer gebruiken en buiten het bereik van kinderen houden. Risico op explosie, vloeistoflekage of ontvlambare gassen van de batterij als deze bij een hoge temperatuur (warme oven, vuur) wordt bewaard, wordt geplaatst, wordt doorgesneden of in geval van een enorm lage luchtdruk. De niet-oplaadbare batterijen mogen niet opgeladen worden.

4. Windy Hz Accel in detail (Figuur B)

a. Deksels f. Sensor
g. Steun h. Potentiometer
i. Rood lampje j. Groene led
k. Plaats van de batterijen
l. Programmatietoets (PROG.)

5. Installatie

5.1. Aanbevelingen (Figuur C)

De Windy Hz Accel wordt bevestigd aan de uiteinden of in het midden van de onderdat. De trillingsdetectie is het gevoeligst aan de

5.2. Bevestiging met plakband (Figuur D)

Het meegelieveerde plakband is bestemd voor eenmalig gebruik. Gebruik altijd het door SIMU meegelieveerde plakband. Het gebruik van ander plakband is verboden!

- Kies een plaats aan de binnen- of buitenkant van de onderdat.
- De ondergrond moet vlak zijn en geschikt om de steun op vast te lijmen.
- Als de steun aan de binnenzijde van de onderdat wordt aangebracht:
 - controleer of de op zijn steun (g) gemonteerde Windy Hz Accel het sluiten van de zonzwerger niet verhindert en niet kan beschadigen.
- Als de steun aan de buitenzijde van de onderdat wordt aangebracht:
 - controleer of de op zijn steun (g) gemonteerde Windy Hz Accel het sluiten van de zonzwerger niet verhindert en niet kan beschadigen.
- Boor, afhankelijk van het gekozen bevestigingsmiddel, twee gaten in de onderdat op basis van de hartafstand van de steun (zie "Technische gegevens").

5.3. Andere manieren om de steun te bevestigen (Figuur E)

De steun (g) kan zonder rijt bevestigd worden met:

- 2 bolcilinderschroeven Ø4 mm,
- 2 schroeven met verzinken kop Ø4 mm,
- 2 ponagels Ø4 mm.

Kies een plaats aan de binnen- of buitenkant van de onderdat.

5.4. Plaatsen van de batterij(en) (Figuur F)

Haal de sensor (f) uit het deksel (e) met behulp van een platte schroevendraaier. Plaats de meegelieveerde batterijen (d) in de sensor en houd daarbij rekening met de aangegeven polariteit:

- Het groene lampje (j) brandt 1 seconde als de batterijen voldoende geladen zijn.
- Het rode lampje (i) knippert als de batterijen onvoldoende geladen zijn.
- Laat de sensor open om verder te gaan met het in bedrijf stellen.

5.5. Andere manieren om de steun te bevestigen (Figuur E)

De steun (g) kan zonder rijt bevestigd worden met:

- 2 bolcilinderschroeven Ø4 mm,
- 2 schroeven met verzinken kop Ø4 mm,
- 2 ponagels Ø4 mm.

Kies een plaats aan de binnen- of buitenkant van de onderdat.

5.6. Bevestiging met plakband (Figuur D)

Het meegelieveerde plakband is bestemd voor eenmalig gebruik. Gebruik altijd het door SIMU meegelieveerde plakband. Het gebruik van ander plakband is verboden!

- Kies een plaats aan de binnen- of buitenkant van de onderdat.
- De ondergrond moet vlak zijn en geschikt om de steun op vast te lijmen.
- Als de steun aan de binnenzijde van de onderdat wordt aangebracht:
 - controleer of de op zijn steun (g) gemonteerde Windy Hz Accel het sluiten van de zonzwerger niet verhindert en niet kan beschadigen.
- Als de steun aan de buitenzijde van de onderdat wordt aangebracht:
 - controleer of de op zijn steun (g) gemonteerde Windy Hz Accel het sluiten van de zonzwerger niet verhindert en niet kan beschadigen.
- Boor, afhankelijk van het gekozen bevestigingsmiddel, twee gaten in de onderdat op basis van de hartafstand van de steun (zie "Technische gegevens").

5.7. Bevestiging met plakband (Figuur D)

Het meegelieveerde plakband is bestemd voor eenmalig gebruik. Gebruik altijd het door SIMU meegelieveerde plakband. Het gebruik van ander plakband is verboden!

- Kies een plaats aan de binnen- of buitenkant van de onderdat.
- De ondergrond moet vlak zijn en geschikt om de steun op vast te lijmen.
- Als de steun aan de binnenzijde van de onderdat wordt aangebracht:
 - controleer of de op zijn steun (g) gemonteerde Windy Hz Accel het sluiten van de zonzwerger niet verhindert en niet kan beschadigen.
- Als de steun aan de buitenzijde van de onderdat wordt aangebracht:
 - controleer of de op zijn steun (g) gemonteerde Windy Hz Accel het sluiten van de zonzwerger niet verhindert en niet kan beschadigen.
- Boor, afhankelijk van het gekozen bevestigingsmiddel, twee gaten in de onderdat op basis van de hartafstand van de steun (zie "Technische gegevens").

5.8. Bevestiging met plakband (Figuur D)

Het meegelieveerde plakband is bestemd voor eenmalig gebruik. Gebruik altijd het door SIMU meegelieveerde plakband. Het gebruik van ander plakband is verboden!

- Kies een plaats aan de binnen- of buitenkant van de onderdat.
- De ondergrond moet vlak zijn en geschikt om de steun op vast te lijmen.
- Als de steun aan de binnenzijde van de onderdat wordt aangebracht:
 - controleer of de op zijn steun (g) gemonteerde Windy Hz Accel het sluiten van de zonzwerger niet verhindert en niet kan beschadigen.
- Als de steun aan de buitenzijde van de onderdat wordt aangebracht:
 - controleer of de op zijn steun (g) gemonteerde Windy Hz Accel het sluiten van de zonzwerger niet verhindert en niet kan beschadigen.
- Boor, afhankelijk van het gekozen bevestigingsmiddel, twee gaten in de onderdat op basis van de hartafstand van de steun (zie "Technische gegevens").

5.9. Bevestiging met plakband (Figuur D)

Het meegelieveerde plakband is bestemd voor eenmalig gebruik. Gebruik altijd het door SIMU meegelieveerde plakband. Het gebruik van ander plakband is verboden!

- Kies een plaats aan de binnen- of buitenkant van de onderdat.
- De ondergrond moet vlak zijn en geschikt om de steun op vast te lijmen.
- Als de steun aan de binnenzijde van de onderdat wordt aangebracht:
 - controleer of de op zijn steun (g) gemonteerde Windy Hz Accel het sluiten van de zonzwerger niet verhindert en niet kan beschadigen.
- Als de steun aan de buitenzijde van de onderdat wordt aangebracht:
 - controleer of de op zijn steun (g) gemonteerde Windy Hz Accel het sluiten van de zonzwerger niet verhindert en niet kan beschadigen.
- Boor, afhankelijk van het gekozen bevestigingsmiddel, twee gaten in de onderdat op basis van de hartafstand van de steun (zie "Technische gegevens").

5.10. Bevestiging met plakband (Figuur D)

Het meegelieveerde plakband is bestemd voor eenmalig gebruik. Gebruik altijd het door SIMU meegelieveerde plakband. Het gebruik van ander plakband is verboden!

- Kies een plaats aan de binnen- of buitenkant van de onderdat.
- De ondergrond moet vlak zijn en geschikt om de steun op vast te lijmen.
- Als de steun aan de binnenzijde van de onderdat wordt aangebracht:
 - controleer of de op zijn steun (g) gemonteerde Windy Hz Accel het sluiten van de zonzwerger niet verhindert en niet kan beschadigen.
- Als de steun aan de buitenzijde van de onderdat wordt aangebracht:
 - controleer of de op zijn steun (g) gemonteerde Windy Hz Accel het sluiten van de zonzwerger niet verhindert en niet kan beschadigen.
- Boor, afhankelijk van het gekozen bevestigingsmiddel, twee gaten in de onderdat op basis van de hartafstand van de steun (zie "Technische gegevens").

5.11. Bevestiging met plakband (Figuur D)

Het meegelieveerde plakband is bestemd voor eenmalig gebruik. Gebruik altijd het door SIMU meegelieveerde plakband. Het gebruik van ander plakband is verboden!

- Kies een plaats aan de binnen- of buitenkant van de onderdat.
- De ondergrond moet vlak zijn en geschikt om de steun op vast te lijmen.
- Als de steun aan de binnenzijde van de onderdat wordt aangebracht:
 - controleer of de op zijn steun (g) gemonteerde Windy Hz Accel het sluiten van de zonzwerger niet verhindert en niet kan beschadigen.
- Als de steun aan de buitenzijde van de onderdat wordt aangebracht:
 - controleer of de op zijn steun (g) gemonteerde Windy Hz Accel het sluiten van de zonzwerger niet verhindert en niet kan beschadigen.
- Boor, afhankelijk van het gekozen bevestigingsmiddel, twee gaten in de onderdat op basis van de hartafstand van de steun (zie "Technische gegevens").

5.12. Bevestiging met plakband (Figuur D)

Het meegelieveerde plakband is bestemd voor eenmalig gebruik. Gebruik altijd het door SIMU meegelieveerde plakband. Het gebruik van ander plakband is verboden!

- Kies een plaats aan de binnen- of buitenkant van de onderdat.
- De ondergrond moet vlak zijn en geschikt om de steun op vast te lijmen.
- Als de steun aan de binnenzijde van de onderdat wordt aangebracht:
 - controleer of de op zijn steun (g) gemonteerde Windy Hz Accel het sluiten van de zonzwerger niet verhindert en niet kan beschadigen.
- Als de steun aan de buitenzijde van de onderdat wordt aangebracht:
 - controleer of de op zijn steun (g) gemonteerde Windy Hz Accel het sluiten van de zonzwerger niet verhindert en niet kan beschadigen.
- Boor, afhankelijk van het gekozen bevestigingsmiddel, twee gaten in de onderdat op basis van de hartafstand van de steun (zie "Technische gegevens").

5.13. Bevestiging met plakband (Figuur D)

Het meegelieveerde plakband is bestemd voor eenmalig gebruik. Gebruik altijd het door SIMU meegelieveerde plakband. Het gebruik van ander plakband is verboden!

- Kies een plaats aan de binnen- of buitenkant van de onderdat.
- De ondergrond moet vlak zijn en geschikt om de steun op vast te lijmen.
- Als de steun aan de binnenzijde van de onderdat wordt aangebracht:
 - controleer of de op zijn steun (g) gemonteerde Windy Hz Accel het sluiten van de zonzwerger niet verhindert en niet kan beschadigen.
- Als de steun aan de buitenzijde van de onderdat wordt aangebracht:
 - controleer of de op zijn steun (g) gemonteerde Windy Hz Accel het sluiten van de zonzwerger niet verhindert en niet kan beschadigen.
- Boor, afhankelijk van het gekozen bevestigingsmiddel, twee gaten in de onderdat op basis van de hartafstand van de steun (zie "Technische gegevens").

5.14. Bevestiging met plakband (Figuur D)

Het meegelieveerde plakband is bestemd voor eenmalig gebruik. Gebruik altijd het door SIMU meegelieveerde plakband. Het gebruik van ander plakband is verboden!

- Kies een plaats aan de binnen- of buitenkant van de onderdat.
- De ondergrond moet vlak zijn en geschikt om de steun op vast te lijmen.
- Als de steun aan de binnenzijde van de onderdat wordt aangebracht:
 - controleer of de op zijn steun (g) gemonteerde Windy Hz Accel het sluiten van de zonzwerger niet verhindert en niet kan beschadigen.
- Als de steun aan de buitenzijde van de onderdat wordt aangebracht:
 - controleer of de op zijn steun (g) gemonteerde Windy Hz Accel het sluiten van de zonzwerger niet verhindert en niet kan beschadigen.
- Boor, afhankelijk van het gekozen bevestigingsmiddel, twee gaten in de onderdat op basis van de hartafstand van de steun (zie "Technische gegevens").

5.15. Bevestiging met plakband (Figuur D)

Het meegelieveerde plakband is bestemd voor eenmalig gebruik. Gebruik altijd het door SIMU meegelieveerde plakband. Het gebruik van ander plakband is verboden!

- Kies een plaats aan de binnen- of buitenkant van de onderdat.
- De ondergrond moet vlak zijn en geschikt om de steun op vast te lijmen.
- Als de steun aan de binnenzijde van de onderdat wordt aangebracht:
 - controleer of de op zijn steun (g) gemonteerde Windy Hz Accel het sluiten van de zonzwerger niet verhindert en niet kan beschadigen.
- Als de steun aan de buitenzijde van de onderdat wordt aangebracht:
 - controleer of de op zijn steun (g) gemonteerde Windy Hz Accel het sluiten van de zonzwerger niet verhindert en niet kan beschadigen.
- Boor, afhankelijk van het gekozen bevestigingsmiddel, twee gaten in de onderdat op basis van de hartafstand van de steun (zie "Technische gegevens").

5.16. Bevestiging met plakband (Figuur D)

Het meegelieveerde plakband is bestemd voor eenmalig gebruik. Gebruik altijd het door SIMU meegelieveerde plakband. Het gebruik van ander plakband is verboden!

- Kies een plaats aan de binnen- of buitenkant van de onderdat.
- De ondergrond moet vlak zijn en geschikt om de steun op vast te lijmen.
- Als de steun aan de binnenzijde van de onderdat wordt aangebracht:
 - controleer of de op zijn steun (g) gemonteerde Windy Hz Accel het sluiten van de zonzwerger niet verhindert en niet kan beschadigen.
- Als de steun aan de buitenzijde van de onderdat wordt aangebracht:
 - controleer of de op zijn steun (g) gemonteerde Windy Hz Accel het sluiten van de zonzwerger niet verhindert en niet kan beschadigen.
- Boor, afhankelijk van het gekozen bevestigingsmiddel, twee gaten in de onderdat op basis van de hartafstand van de steun (zie "Technische gegevens").

5.17. Bevestiging met plakband (Figuur D)

Het meegelieveerde plakband is bestemd voor eenmalig gebruik. Gebruik altijd het door SIMU meegelieveerde plakband. Het gebruik van ander plakband is verboden!

- Kies een plaats aan de binnen- of buitenkant van de onderdat.
- De ondergrond moet vlak zijn en geschikt om de steun op vast te lijmen.
- Als de steun aan de binnenzijde van de onderdat wordt aangebracht:
 - controleer of de op zijn steun (g) gemonteerde Windy Hz Accel het sluiten van de zonzwerger niet verhindert en niet kan beschadigen.
- Als de steun aan de buitenzijde van de onderdat wordt aangebracht:
 - controleer of de op zijn steun (g) gemonteerde Windy Hz Accel het sluiten van de zonzwerger niet verhindert en niet kan beschadigen.
- Boor, afhankelijk van het gekozen bevestigingsmiddel, twee gaten in de onderdat op basis van de hartafstand van de steun (zie "Technische gegevens").

5.18. Bevestiging met plakband (Figuur D)

Het meegelieveerde plakband is bestemd voor eenmalig gebruik. Gebruik altijd het door SIMU meegelieveerde plakband. Het gebruik van ander plakband is verboden!

- Kies een plaats aan de binnen- of buitenkant van de onderdat.
- De ondergrond moet vlak zijn en geschikt om de steun op vast te lijmen.
- Als de steun aan de binnenzijde van de onderdat wordt aangebracht:
 - controleer of de op zijn steun (g) gemonteerde Windy Hz Accel het sluiten van de zonzwerger niet verhindert en niet kan beschadigen.
- Als de steun aan de buitenzijde van de onderdat wordt aangebracht:
 - controleer of de op zijn steun (g) gemonteerde Windy Hz Accel het sluiten van de zonzwerger niet verhindert en niet kan beschadigen.
- Boor, afhankelijk van het gekozen bevestigingsmiddel, twee gaten in de onderdat op basis van de hartafstand van de steun (zie "Technische gegevens").

5.19. Bevestiging met plakband (Figuur D)

Het meegelieveerde plakband is bestemd voor eenmalig gebruik. Gebruik altijd het door SIMU meegelieveerde plakband. Het gebruik van ander plakband is verboden!

- Kies een plaats aan de binnen- of buitenkant van de onderdat.
- De ondergrond moet vlak zijn en geschikt om de steun op vast te lijmen.
- Als de steun aan de binnenzijde van de onderdat wordt aangebracht:
 - controleer of de op zijn steun (g) gemonteerde Windy Hz Accel het sluiten van de zonzwerger niet verhindert en niet kan beschadigen.
- Als de steun aan de buitenzijde van de onderdat wordt aangebracht:
 - controleer of de op zijn steun (g) gemonteerde Windy Hz Accel het sluiten van de zonzwerger niet verhindert en niet kan beschadigen.
- Boor, afhankelijk van het gekozen bevestigingsmiddel, twee gaten in de onderdat op basis van de hartafstand van de steun (zie "Technische gegevens").

5.20. Bevestiging met plakband (Figuur D)

Het meegelieveerde plakband is bestemd voor eenmalig gebruik. Gebruik altijd het door SIMU meegelieveerde plakband. Het gebruik van ander plakband is verboden!

- Kies een plaats aan de binnen- of buitenkant van de onderdat.
- De ondergrond moet vlak zijn en geschikt om de steun op vast te lijmen.
- Als de steun aan de binnenzijde van de onderdat wordt aangebracht:
 - controleer of de op zijn steun (g) gemonteerde Windy Hz Accel het sluiten van de zonzwerger niet verhindert en niet kan beschadigen.
- Als de steun aan de buitenzijde van de onderdat wordt aangebracht:
 - controleer of de op zijn steun (g) gemonteerde Windy Hz Accel het sluiten van de zonzwerger niet verhindert en niet kan beschadigen.
- Boor, afhankelijk van het gekozen bevestigingsmiddel, twee gaten in de onderdat op basis van de hartafstand van de steun (zie "Technische gegevens").

5.21. Bevestiging met plakband (Figuur D)

Het meegelieveerde plakband is bestemd voor eenmalig gebruik. Gebruik altijd het door SIMU meegelieveerde plakband. Het gebruik van ander plakband is verboden!

- Kies een plaats aan de binnen- of buitenkant van de onderdat.
- De ondergrond moet vlak zijn en geschikt om de steun op vast te lijmen.
- Als de steun aan de binnenzijde van de onderdat wordt aangebracht:
 - controleer of de op zijn steun (g) gemonteerde Windy Hz Accel het sluiten van de zonzwerger niet verhindert en niet kan beschadigen.
- Als de steun aan de buitenzijde van de onderdat wordt aangebracht:
 - controleer of de op zijn steun (g) gemonteerde Windy Hz Accel het sluiten van de zonzwerger niet verhindert en niet kan beschadigen.
- Boor, afhankelijk van het gekozen bevestigingsmiddel, twee gaten in de onderdat op basis van de hartafstand van de steun (zie "Technische gegevens").

5.22. Bevestiging met plakband (Figuur D)

Het meegelieveerde plakband is bestemd voor eenmalig gebruik. Gebruik altijd het door SIMU meegelieveerde plakband. Het gebruik van ander plakband is verboden!

- Kies een plaats aan de binnen- of buitenkant van de onderdat.
- De ondergrond moet vlak zijn en geschikt om de steun op vast te lijmen.
- Als de steun aan de binnenzijde van de onderdat wordt aangebracht:
 - controleer of de op zijn steun (g) gemonteerde Windy Hz Accel het sluiten van de zonzwerger niet verhindert en niet kan beschadigen.
- Als de steun aan de buitenzijde van de onderdat wordt aangebracht:
 - controleer of de op zijn steun (g) gemonteerde Windy Hz Accel het sluiten van de zonzwerger niet verhindert en niet kan beschadigen.
- Boor, afhankelijk van het gekozen bevestigingsmiddel, twee gaten in de onderdat op basis van de hartafstand van de steun (zie "Technische gegevens").

5.23. Bevestiging met plakband (Figuur D)

Het meegelieveerde plakband is bestemd voor eenmalig gebruik. Gebruik altijd het door SIMU meegelieveerde plakband. Het gebruik van ander plakband is verboden!

- Kies een plaats aan de binnen- of buitenkant van de onderdat.
- De ondergrond moet vlak zijn en geschikt om de steun op vast te lijmen.
- Als de steun aan de binnenzijde van de onderdat wordt aangebracht:
 - controleer of de op zijn steun (g) gemonteerde Windy Hz Accel het sluiten van de zonzwerger niet verhindert en niet kan beschadigen.
- Als de steun aan de buitenzijde van de onderdat wordt aangebracht:
 - controleer of de op zijn steun (g) gemonteerde Windy Hz Accel het sluiten van de zonzwerger niet verhindert en niet kan beschadigen.
- Boor, afhankelijk van het gekozen bevestigingsmiddel, twee gaten in de onderdat op basis van de hartafstand van de steun (zie "Technische gegevens").

5.24. Bevestiging met plakband (Figuur D)

Het meegelieveerde plakband is bestemd voor eenmalig gebruik. Gebruik altijd het door SIMU meegelieveerde plakband. Het gebruik van ander plakband is verboden!

- Kies een plaats aan de binnen- of buitenkant van de onderdat.
- De ondergrond moet vlak zijn en geschikt om de steun op vast te lijmen.
- Als de steun aan de binnenzijde van de onderdat wordt aangebracht:
 - controleer of de op zijn steun (g) gemonteerde Windy Hz Accel het sluiten van de zonzwerger niet verhindert en niet kan beschadigen.
- Als de steun aan de buitenzijde van de onderdat wordt aangebracht:
 - controleer of de op zijn steun (g) gemonteerde Windy Hz Accel het sluiten van de zonzwerger niet verhindert en niet kan beschadigen.
- Boor, afhankelijk van het gekozen bevestigingsmiddel, twee gaten in de onderdat op basis van de hartafstand van de steun (zie "Technische gegevens").

5.25. Bevestiging met plakband (Figuur D)

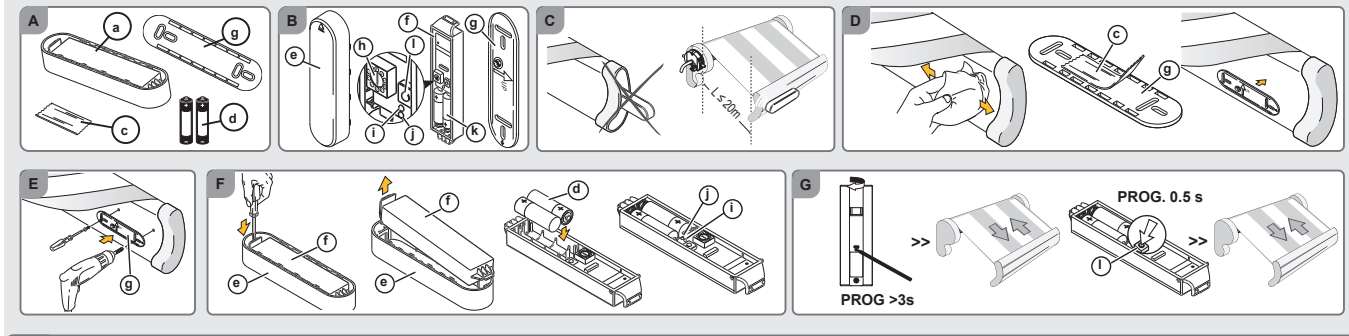
Het meegelieveerde plakband is bestemd voor eenmalig gebruik. Gebruik altijd het door SIMU meegelieveerde plakband. Het gebruik van ander plakband is verboden!

- Kies een plaats aan de binnen- of buitenkant van de onderdat.
- De ondergrond moet vlak zijn en geschikt om de steun op vast te lijmen.
- Als de steun aan de binnenzijde van de onderdat wordt aangebracht:
 - controleer of de op zijn steun (g) gemonteerde Windy Hz Accel het sluiten van de zonzwerger niet verhindert en niet kan beschadigen.
- Als de steun aan de buitenzijde van de onderdat wordt aangebracht:
 - controleer of de op zijn steun (g) gemonteerde Windy Hz Accel het sluiten van de zonzwerger niet verhindert en niet kan beschadigen.
- Boor, afhankelijk van het gekozen bevestigingsmiddel, twee gaten in de onderdat op basis van de hartafstand van de steun (zie "Technische gegevens").

5.26. Bevestiging met plakband (Figuur D)

Het meegelieveerde plakband is bestemd voor eenmalig gebruik. Gebruik altijd het door SIMU meegelieveerde plakband. Het gebruik van ander plakband is verboden!

- Kies een plaats aan de binnen- of buitenkant van de onderdat.
- De ondergrond moet vlak zijn en geschikt om de steun op vast te lijmen.
- Als de steun aan de binnenzijde van de onderdat wordt aangebracht:
 - controleer of de op zijn steun (g) gemonteerde Windy Hz Accel het sluiten van de zonzwerger niet verhindert en niet kan beschadigen.
- Als de steun aan de buitenzijde van de onderdat wordt aangebracht:
 - controleer of de op zijn steun (g) gemonteerde Windy Hz Accel het sluiten van de zonzwerger niet verhindert en niet kan beschadigen.
- Boor, afhankelijk van het gekozen bevestigingsmiddel, twee gaten in de onderdat op basis van de hartafstand van de steun (zie "Technische gegevens").



Technische specificaties
Gebruikte frequentiebanden en maximale vermogens:
433,050 MHz - 434,790 MHz e.r.p. < 10 mW of e.r.p. < 63 µW, afhankelijk van het model
Beveiligingsklasse: IP 44
Werkingstemperatuur: -20 °C tot +60 °C
Voeding:
2 alkaliebatterijen van 1,5 V, type AAA (LR03).

Características técnicas
Bandas de frecuencia y potencia máxima utilizadas:
433,050 MHz - 434,790 MHz e.r.p. < 10 mW o e.r.p. < 63 µW, dependiendo del modelo
Índice de protección: IP 44
Temperatura de uso: -20 °C a +60 °C
Alimentación:
2 pilas tipo AAA (LR03), 1,5 V.

Технические характеристики
Диапазон радиочастот и мощность излучения:
433,050 МГц - 434,790 МГц Э.И.М. < 10 мВт или 3 Э.И.М. < 63 мВт в зависимости от модели
Класс защиты: IP 44
Температура эксплуатации: -20 °С до +60 °С
Электропитание: 2 батареи AAA (LR03), 1,5 В.

6. Ввод в эксплуатацию (Рисунок В)

После ввода в эксплуатацию убедитесь, что заданный порог обеспечивает подъем маркизы.

Датчик Windy Hz Accel работает только тогда, когда есть угол (e) (f) прикреплён к держателю (g) и настройка завершена.

В исходной кондиции чувствительность настроена на пороговое значение 2. Данная чувствительность достаточна для обеспечения безопасности в большинстве областей применения.

6.1. Сохранение датчика Windy Hz Accel в памяти двигателя (Рисунок G)

Двигатель уже должен быть настроен и запрограммирован на контрольную точку.

Не сохраняйте датчик Windy Hz Accel в памяти нескольких двигателей.

Возьмите пульт ДУ, сохранённый в памяти двигателя.

Нажмите кнопку ПРОГ. на пульте ДУ, пока маркиза не начнет выполнять движения вперед и назад.

Выполните короткое нажатие кнопки ПРОГ. (l) на датчике, двигатель выполнит движение вперед и назад, датчик Windy Hz Accel сохранен в памяти двигателя.

....

RU 1. Введение

Windy Hz Accel — это беспроводной и автономный трехмерный датчик движения. Он обеспечивает автоматический подъем маркизы, когда она подвергается колебаниям под воздействием ветра. Выявление колебаний зависит от порога чувствительности.

Если маркиза только соединена с датчиком солнца, то в ветреные солнечные дни датчик Windy Hz Accel выявляет нежелательные колебания и блокирует раскрытие маркизы для ее защиты.

Датчик Windy Hz Accel предназначен только для лотковых террасных маркиз навесного, корпусного или каскадного типа. Датчик Windy Hz Accel совместим с двигателями SIMU-Hz, DMI Hz, ESP Hz, ZSP Hz.

2. Меры безопасности и ответственность

2.1. Ответственность

Эти руководства должны сохранять пользователи. Невыполнение этих указаний или использование изделия вне области его применения запрещено и влечет снятие ответственности и гарантийных обязательств компании SIMU. Настоящее изделие фирмы SIMU должен устанавливать специалист по бытовым средствам автоматизации и приводам. Специалист, устанавливающий изделие, должен выполнять требования действующих нормативных

и законодательных актов соответствующей страны и информировать клиентов об условиях эксплуатации, подключения и технического обслуживания изделия. Перед установкой убедитесь в совместности данного изделия с соответствующим оборудованием и принадлежностями. В случае возникновения вопросов в ходе установки этого изделия или/или для получения дополнительной информации, обратитесь к контактному лицу в SIMU или посетите сайт www.simu.com.

2.2. Особые указания по технике безопасности

- Не роняйте, не ударяйте, не сверлите и не погружайте датчик в воду.
- Не используйте абразивные средства или растворители для очистки датчика.
- Не производите склеивание струей воды или под высоким давлением.
- Всегда содержите датчик в чистоте и регулярно проверяйте его исправность.
- Данный датчик не обеспечивает защиту вашей маркизы в случае сильного порыва ветра. При наличии метеорологических рисков такого типа убедитесь, что маркиза не подлежит повторной зарядке.

3. Комплект поставки (Рисунок А)

Наименование	Q.
a Датчик	1
g Держатель	1
c Двухсторонняя клейкая лента	2
d Батарейки 1,5 В, тип AAA (LR03)	2

4. Детальное описание Windy Hz Accel (Рисунок В)

- а. Крышка f. Датчик
- б. Держатель g. Потенциометр
- в. Зеленый индикатор j. Зеленый индикатор
- к. Батарейный отсек л. Кнопка программирования (PROG.)

5. Установка

5.1. Рекомендации (Рисунок С)

Датчик Windy Hz Accel крепится на выдвижную планку на края или по центру. Чувствительность будет зависеть от датчик Windy Hz Accel, установленного на держателе (g), не препятствует закрытию маркизы и не повреждается.

Очистите выдвижную планку. Наклейте клейкую ленту (c) на заднюю поверхность держателя (g).

Прикрепите узел «Клейкая лента-держатель» к выдвижной планке:

- Датчик не должен находиться на расстоянии более 20 м от двигателя.
- Некоторые оборудование с высокой мощностью радиосвязи (например, беспроводные наушники и т.п.) с такой же частотой передачи сигнала могут нарушить его работу.

5.2. Крепление с помощью клейкой ленты (Рисунок Д)

Клейкая лента, входящая в комплект поставки, предназначена только для однократного использования. Всегда используйте клейкую ленту,

поставляемую компанией SIMU. Использование любой другой клейкой ленты запрещается.

- Выберите место на внутренней или внешней поверхности выдвижной планки. Поверхность должна быть ровной и пригодной для приклеивания держателя.
- В случае размещения на внутренней поверхности выдвижной планки:
 - убедитесь, что датчик Windy Hz Accel, установленный на держателе (g), не препятствует закрытию маркизы и не повреждается.
 - Очистите выдвижную планку.
 - Наклейте клейкую ленту (c) на

- NL** - Zet de potentiometer (h) op de gewenste drempel met behulp van een platte schroevendraaier:
- Drempel 1: lichte trillingen maken dat de zonwering omhoog gehaald wordt.
 - Richting drempel 9: sterkere trillingen maken dat de zonwering omhoog gehaald wordt.

Alts geheel van sensor met dekseel meer dan 4 seconden van de steun wordt losgekoppeld, activeer het geheel dan opnieuw en herhaal de twee vorige stappen.

- Bedien de zonwering om de maximaal toegestane trillingsdrempel te simuleren totdat de zonwering automatisch omhoog gehaald wordt: de sensor is ingesteld.

7. Werking

- Als de wind opziet gaat de zonwering trillen. Zodra de trilling sterker wordt dan de ingestelde drempel, wordt de zonwering automatisch omhoog gehaald.

1 Het is niet mogelijk:

- het omhoog halen van de zonwering tegen te houden.
- de zonwering neer te laten binnen 30 seconden na het omhoog halen.

- Als de sensor gedurende 30 seconden geen trillingen meer waarneemt: kan de toepassing handmatig bediend worden. Als de Windy Hz Accel aan een zonnensensor wordt gekoppeld, wordt de zonwering na 12 minuten automatisch neergelaten.

1 In geval van rukwinden op een zonnige dag, raadt SIMU aan om de functie «Zon» uit te schakelen om zo uw zonwering beter te beschermen.

8. Extra afstellingen

8.1. Batterijen vervangen (Figuur F)

- 1 Lees het hoofdstuk Veiligheidsvoorschriften.
- 1 Het vervangen van de batterij door een ongeschikte batterij kan explosiegevaar veroorzaken.
- 1 Gebruik nooit oplaadbare batterijen voor de voeding van de Windy Hz Accel
- 1 De sensorinstellingen blijven in het geheugen opgeslagen tijdens het verwisselen van de batterijen.
- 1 Verwijder het geheel van sensor (f) / dekseel (e) van de steun (g) en volg de procedure uit hoofdstuk 5.4. «Plaatsen van de batterijen».
- Plaats de sensor (f) terug in het dekseel (e) en schuif het geheel op de steun (g) tot het niet meer verder kan.

8.2. De Windy Hz Accel uit een motor verwijderen (Figuur K)

De te volgen procedure voor het verwijderen van de Windy Hz Accel uit een motor, is dezelfde als die van het inlezen: zie hoofdstuk 6.1. «Inlezen van de Windy Hz Accel in een motor».

8.3 Verwijderen van alle sensoren

- 1 Bij een reset worden alle (zon-, wind-, enz.) sensoren gewist uit die in de motor van de zonwering ingelezen zijn!
- Neem een in de motor ingelezen zender.
- Druk op de PROG toets van de zender totdat de zonwering een keer op en neer gaat.
- Houd de PROG toets van een al dan niet in de motor van de zonwering ingelezen sensor lang (7 seconden) ingedrukt: de zonwering gaat twee keer op en neer. Alle sensoren zijn uit het geheugen van de motor verwijderd.

9. Tips en adviezen

9.1. Vragen over de Windy Hz Accel?

Probleem	Mogelijke oorzaken	Oplossingen
Er gaat geen enkel lampje branden na het plaatsen van de batterijen.	De batterijen zijn niet goed aangebracht.	Controleer of de batterijen in de juiste richting in de sensor zijn aangebracht.
De sensor is niet ingelezen	De sensor is niet goed ingesteld.	Lees de sensor in in de motor, zie hoofdstuk 6.1.
De drempel is niet goed ingesteld.		Wijzig de drempel, zie hoofdstuk 6.2. of 6.3.
De zonwering gaat niet automatisch omhoog als er wind opsteekt.	Sensor of motor defect.	Beweeg de zonwering heen en weer om hem omhoog te halen. Als hij niet omhoog gaat, moeten de batterijen vervangen worden, zie hoofdstuk 8.1. Als hij daarna nog niet omhoog gaat, moeten de sensor en de motor gecontroleerd worden.
De radio-ontvangings- of gestuurd door externe radioapparatuur		Schakel de radioapparatuur af die zich in de omgeving bevindt uit.
De batterijen zijn bijna leeg.		Vervang de batterijen van de sensor, zie hoofdstuk 8.1.
De sensor is verkeerd in de steun aangebracht.		Klik de sensor in de steun tot hij niet verder kan.
De sensor is defect.		Vervang de batterijen van de sensor, zie hoofdstuk 8.1. Als de zonwering nog steeds omhoog komt, vervang dan de sensor.
De draadloze verbinding tussen sensor en motor werkt niet.		Vervang de batterijen, zie hoofdstuk 8.1. Als de zonwering nog steeds niet omhoog komt, controleer dan de sensor.

ES 6.2. Umbral predefinido

Este ajuste corresponde a una detección de las sacudidas del toldo a partir de valores preajustados. Esta sensibilidad es suficiente para garantizar la seguridad de la mayoría de aplicaciones.

Ajuste del «Umbral predefinido» (Figura H)

- Sitúe el potenciómetro (h) en el umbral deseado con ayuda de un destornillador plano.
- Umbral 1: las sacudidas de baja intensidad provocan la subida del toldo.
- Hasta el umbral 9: las sacudidas de mayor intensidad provocan la subida del toldo.
- Introduzca el sensor (f) en la tapa (e).
- Deslice el sensor por el soporte (g) hasta el tope: Ejercer un movimiento en el toldo para controlar el ajuste y modifíquelo si la sensibilidad a las sacudidas es incorrecta.

6.3. Umbral personalizado

- Este ajuste corresponde a una detección de sacudidas a partir de un umbral de sensibilidad ajustado por el instalador. El toldo se sacude manualmente hasta que se produzca la subida automática; la intensidad de las sacudidas provocadas queda registrada por el sensor.

1 Si no se produce ninguna sacudida antes de la subida automática, el sensor recuperará su configuración original.

Tras ajustar del umbral, el sensor pasará al modo demostración durante los dos primeros ciclos. Este modo permite modificar fácilmente el ajuste seleccionado. Una simple pulsación en la tecla STOP interrumpe la subida del toldo y permite modificar el umbral de sensibilidad volviendo a las sacudidas manuales.

6.3.1. Ajuste del «Umbral personalizado» (Figura I)

- Sitúe el potenciómetro (h) en 0 con un destornillador plano.
 - Introduzca el sensor (f) en la tapa (e).
 - Deslice el conjunto por el soporte (g) hasta el tope: el sensor está en modo «Umbral personalizado».
 - Ejercer un movimiento en el toldo para simular el umbral máximo de vibración autorizado hasta que se produzca la subida automática del toldo: el sensor ya está ajustado y pasará al modo demostración.
- Control del ajuste:
- Baje el toldo y sométalo a movimientos vibratorios en el mismo para simular el viento y provocar la subida del toldo: si la respuesta del toldo es satisfactoria, el sensor está correctamente ajustado.
 - si el toldo no responde de manera satisfactoria, detenga la subida del toldo pulsando el botón STOP y pase a la etapa «Modificación de ajuste del umbral personalizado».

6.3.2. Modificación del ajuste del «Umbral personalizado» (Figura J)

- Baje el toldo.
- Desmonte el conjunto de tapa-sensor del soporte (g) y espere 2 s.
- Monte el conjunto de tapa-sensor en el soporte: el sensor está en modo «Umbral personalizado».

1 Si el conjunto tapa-sensor está desmontado del soporte

durante más de 4 s, será preciso volver a montar el conjunto y repetir las dos etapas anteriores.

- Ejercer un movimiento en el toldo para simular el umbral máximo de vibración autorizado hasta que se produzca la subida automática del toldo: el sensor está ajustado.

7. Funcionamiento

- La aparición del viento produce la vibración del toldo. Si la vibración es superior al umbral configurado, el toldo sube automáticamente.

- 1 Es imposible:
 - impedir la subida del toldo;
 - bajar el toldo durante los 30 s siguientes a la subida.
- Cuando el sensor detecta la ausencia del viento durante 30 s se puede accionar la aplicación en modo manual. Si el Windy Hz Accel lleva acoplado un sensor solar y sale el sol, el toldo bajará automáticamente al cabo de 12 min.

1 En días muy ventosos y soleados, SIMU aconseja desactivar la función «Sol» para protegerlo al máximo.

8. Ajustes adicionales

8.1. Sustitución de las pilas (Figura F)

1 Lea el capítulo Instrucciones de seguridad.

1 Existe riesgo de explosión si la pila se sustituye por una de tipo incorrecto.

1 No utilice nunca pilas recargables con el sensor Windy Hz Accel.

1 Los ajustes del sensor permanecen memorizados mientras se sustituyen las pilas.

- Retire el conjunto del sensor (f)/tapa (e) del soporte (g) y siga el procedimiento que se describe en el capítulo 5.4. «Colocación de las pilas».
- Vuelva a colocar el sensor (f) en su tapa (e) y deslice el conjunto en el soporte (g) hasta el tope.

8.2. Supresión del Windy Hz Accel de un motor (Figura K)

El procedimiento que debe seguirse para suprimir el Windy Hz Accel de un motor es idéntico al de configuración: véase el capítulo 6.1. «Configuración del Windy Hz Accel en un motor».

8.3 Supresión de todos los sensores

1 La puesta a cero suprime todos los sensores (sol, viento, etc.) asociados al motor del toldo.

- Tome un mando a distancia programado para el motor.

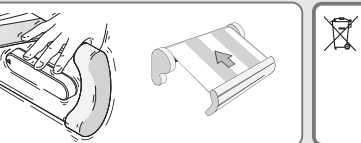
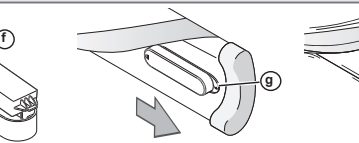
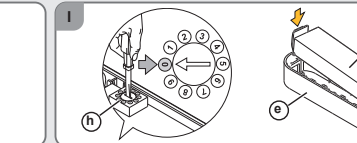
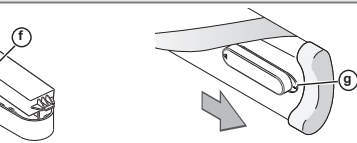
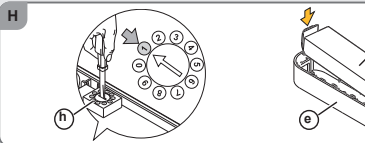
- Pulse el botón PROG del mando a distancia hasta que el toldo realice un movimiento de subida y bajada.

- Realice una pulsación sostenida (7 s) en el botón PROG de un sensor asociado o no asociado al motor del toldo: el toldo realizará dos movimientos de subida y bajada. Se suprimirán todos los sensores de la memoria del motor.

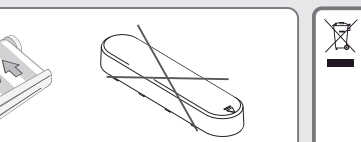
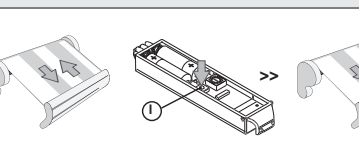
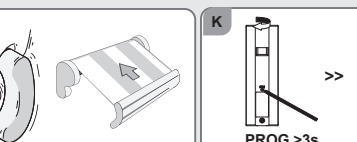
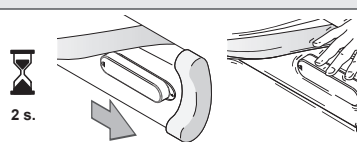
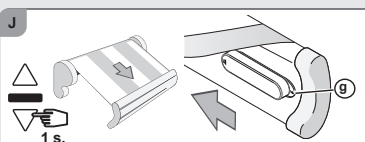
9. Trucos y consejos

9.1. Preguntas sobre el Windy Hz Accel?

Problemas	Posibles causas	Soluciones
Tras colocar las pilas, no se enciende ninguno de los indicadores luminosos.	Las pilas están mal colocadas.	Compruebe el sentido de colocación de las pilas dentro del sensor.
El sensor no está programado.		Programa el sensor en el motor; consulte el capítulo 6.1.
El umbral está mal ajustado.		Modifique el umbral; consulte el capítulo 6.2. o 6.3.
El toldo no sube de manera automática cuando aparece el viento.	Sacuda el toldo para hacerlo subir; Si este no sube, sustituya las pilas; consulte el capítulo 8.1. Si el toldo sigue sin subir, compruebe el sensor y el motor.	
Un equipo externo de radio está interfiriendo en la recepción de radio.		Apague los equipos de radio situados en las inmediaciones.
Las pilas están gastadas.		Sustituya las pilas del sensor; consulte el capítulo 8.1.
El sensor se ha introducido incorrectamente en el soporte.		Introduzca el sensor en el soporte hasta el tope.
El sensor está estropeado.		Sustituya las pilas del sensor; consulte el capítulo 8.1. Si el toldo sigue sin subir, sustituya el sensor.
La conexión de radio entre el sensor y el motor no funciona.		Sustituya las pilas; consulte el capítulo 8.1. Si el toldo sigue sin subir, compruebe el sensor.



- 1 **NL** - Scheid accu's en batterijen van andere soorten afval en laat ze recyclen via uw lokale recycle inleverpunt.
- 1 **ES** - Recerde separar las baterías y las pilas del resto de desechos y reciclarlas a través del centro de recogida de residuos de su localidad.
- 1 **RU** - Не следует утилизировать аккумуляторные батареи и элементы питания вместе с другими типами отходов. Сдавайте их в местные пункты приема.



- 1 **NL** - Wij geven om ons milieu. Werp het apparaat niet weg met het huishoudelijk afval. Breng het naar een erkend inzamelpunt voor recycling.
- 1 **ES** - Nos preocupa el medio ambiente. No tire el aparato junto con los desechos domésticos habituales. Llévelo a un punto de recogida aprobado para su reciclaje.
- 1 **RU** - Мы заботимся об окружающей среде. Не выбрасывайте изделие вместе с бытовыми отходами. Сдайте его в специализированный пункт сбора для утилизации.

RU 6.2. Предварительно заданный порог

Эта настройка соответствует выявлению колебаний маркизы на основе предварительно заданных значений. Данная чувствительность достаточна для обеспечения безопасности в большинстве областей применения.

Настройка параметра «Предварительно заданный порог» (Рисунок Н)

- Установите потенциометр (h) на нужный порог с помощью плоской отвертки.
- Порог 1: подъем маркизы вызывает колебания низкой интенсивности.
- По направлению к поругу 9: подъем маркизы вызывают колебания более высокой интенсивности.
- Вставьте датчик (f) в крышку (e).
- Продвиньте датчик по держателю (g) до упора: датчик находится в режиме «Пользовательский порог».

1 Потрясите маркизу, чтобы проверить настройки, и измените ее, если чувствительность к тряске задана неверно.

6.3. Пользовательский порог

- Данная настройка соответствует выявлению колебаний на основе порога чувствительности, заданного установщиком. Маркизу трясут вручную до ее автоматического подъема: интенсивность колебаний регистрируется датчиком.

- 1 Если тряска не вызвала подъема маркизы, то датчик возвращается к исходной конфигурации.
- 1 После настройки порога датчик переходит в демонстрационный режим в течение двух первых циклов. Данный режим позволяет с легкостью изменить выбранную настройку. Простое нажатие кнопки STOP (СТОП) останавливает подъем маркизы и

позволяет изменить порог чувствительности путем повторного вызова тряски вручную.

6.3.1. Настройка параметра «Пользовательский порог» (Рисунок I)

- Установите потенциометр (h) на 0 с помощью плоской отвертки.
- Вставьте датчик (f) в крышку (e).
- Продвиньте датчик по держателю (g) до упора: датчик находится в режиме «Пользовательский порог».
- Потрясите маркизу для имитации максимально допустимого порога вибраций, и трясите ее до автоматического подъема маркизы: датчик настроен и переходит в демонстрационный режим.

1 Проверка настройки:

- Опустите маркизу, а затем потрясите ее, чтобы симитировать ветер и вызвать подъем маркизы.
- Если маркиза реагирует соответственным образом, значит датчик настроен правильно.
- Если маркиза не реагирует соответственным образом, значит необходимо оставить подъем маркизы, нажав кнопку STOP (СТОП), и перейти к этапу «Изменение настройки пользовательского порога».

6.3.2. Изменение настройки параметра «Пользовательский порог» (Рисунок J)

- Опустите маркизу.
- Отсоедините узел «крышка-датчик» от держателя (g) и обождите 2 с.
- Снова закрепите узел «крышка-датчик» на держателе: датчик находится в режиме «Пользовательский порог».

1 Если узел «крышка-датчик» отсоединены от держателя дольше 4 секунд, тогда снова закрепите узел и повторите два предыдущих этапа.

- Потрясите маркизу для имитации максимально допустимого порога вибраций, и трясите ее до автоматического подъема маркизы: датчик настроен.

7. Режим работы

- Появление ветра вызывает вибрацию маркизы. Если вибрация превышает заданный порог, маркиза поднимается автоматически.

- 1 Невозможно:
 - воспретить ставить подьемную маркизу;
 - опустить маркизу в течение 30 с после ее подъема.
- Когда датчик больше не выявляет вибраций на протяжении 30 с: тогда можно осуществлять управление в ручном режиме. Если датчик Windy Hz Accel соединен с датчиком солнца, и появляется солнце, то маркиза автоматически опускается через 12 минут.

1 В случае сильных порывов ветра в солнечный день компания SIMU рекомендует отключать функцию «Солнце» для обеспечения максимальной защиты вашей маркизы.

8. Дополнительные настройки

8.1. Замена батареек (Рисунок F)

- 1 См. раздел Указания по мерам безопасности
- 1 При установке элемента питания ненадлежащего типа существует опасность взрыва.

1 Не используйте аккумуляторные батареи в качестве источника питания датчика Windy Hz Accel!

- 1 При замене батареек настройки датчика сохраняются в памяти.
- Снимите узел «датчик (f) / крышка (e)» с держателя (g) и выполните процедуру, описанную в разделе 5.4. «Установка батареек».
- Установите датчик (f) в крышку (e), а затем продвиньте узел по держателю (g) до упора.

8.2. Удаление Windy Hz из памяти двигателя (Рисунок K)

Процедура, которую необходимо выполнить для удаления датчика Windy Hz Accel из памяти двигателя такая же, как и для его сохранения в памяти; см. раздел 6.1. «Сохранение датчика Windy Hz Accel в памяти двигателя».

8.3 Удаление всех датчиков

- Сброс приводит к удалению из памяти всех датчиков (солнца, ветра и т. д.), связанных с двигателем маркизы!
- Возьмите пульт ДУ, сохранный в памяти двигателя.
- Нажмите кнопку PROG. на пульте ДУ, пока маркиза не начнет выполнять движение вперед и назад.
- Выполните долгое нажатие (7 с) кнопки PROG на датчике, связанном или не связанном с двигателем маркизы: маркиза дважды выполнит движение вперед и назад. Все датчики удалены из памяти двигателя.

9. Советы и подсказки

9.1. Вопросы о датчике Windy Hz Accel?

Проблемы	Вероятные причины	Способы устранения
После установки батареек не загорается ни один из светодиодов.	Батарейки установлены неверно.	Проверьте направление установки батареек в датчик.
	Датчик не сохранен в памяти.	Сохраните датчик в памяти двигателя; см. раздел 6.1.
	Неверно задан порог.	Измените порог; см. раздел 6.2. или 6.3.
При появлении ветра маркиза не поднимается автоматически.	Неисправен датчик или двигатель.	Потрясите маркизу, чтобы она поднялась. Если она не поднимается, замените батарейки (см. раздел 6.1.) Если она по-прежнему не поднимается, проверьте датчик или двигатель.
	Присутствуют помехи при приеме радиосигнала, вызванные внешним радиоборудованием.	Отключите радиоборудование, находящееся в непосредственной близости.

Проблемы	Вероятные причины	Способы устранения
	Низкий уровень заряда батареек.	Замените батарейки в датчике; см. раздел 6.1.
	Датчик неправильно вставлен в держатель.	Продвигайте датчик по держателю до упора.
При отсутствии ветра маркиза не поднимается.	Датчик неисправен.	Замените батарейки в датчике; см. раздел 6.1. Если маркиза по-прежнему не поднимается, замените датчик.
	Не работает радиосвязь.	Замените батарейки; см. раздел 6.1.
	Если датчик не между датчиком и двигателем.	Если она по-прежнему не поднимается, проверьте датчик.